

Лабораторная работа № 8  
по предмету «Информационные системы»  
тема: «Применение современных IDEF – технологий»

**Задача.** Рассмотрим деятельность вымышленной компании Quill, которая существует 5 лет и занимается в основном сборкой и продажей настольных компьютеров и ноутбуков. Годовой оборот компании составляет примерно 20 млн. долл. Компания закупает компоненты для компьютеров от трех независимых поставщиков, а не производит компоненты самостоятельно. Она только собирает и тестирует компьютеры. Компания реализует продукцию через магазины и специализируется на покупателях, для которых главный критерий при покупке – стоимость компьютера. Предполагаемый объем рынка для компании Quill в последующие 2 года – 50 млн. долл.

Несмотря на некоторое увеличение объема продаж, прибыли уменьшаются, растет конкуренция на рынке. Чтобы не потерять позиции, компания решает проанализировать текущие бизнес-процессы и реорганизовать их с целью увеличения эффективности производства и продаж. Основные процедуры в компании таковы:

- продавцы принимают заказы клиентов;
- операторы группируют заказы по типам компьютеров;
- операторы собирают и тестируют компьютеры;
- операторы упаковывают компьютеры согласно заказам;
- кладовщик отгружает клиентам заказы.

В настоящее время компания Quill использует купленную бухгалтерскую информационную систему, которая позволяет оформить заказ, счет и отследить платежи по счетам.

Улучшение деятельности компании должно касаться структуры управления компанией, эффективности производства и внутреннего контроля. В результате реорганизация может потребовать внедрения новой корпоративной информационной системы (состоящей не только из одного бухгалтерского модуля).


Однако перед тем как пытаться производить какие-то улучшения, необходимо разобраться в существующих бизнес-процессах.

## Выполнение работы.

Для решения этой задачей воспользуемся программой BPWin. С ее помощью строятся диаграммы бизнес-процессов, ясно показывающие бизнес-процессы (блоки), результаты их работы и ресурсы, необходимые для их функционирования. BPWin-модель обеспечивает объединенную картину того, как организация добивается выполнения своих целей, от маленьких отделов до всей компании в целом.

## Создание контекстной диаграммы.

Для создания контекстной диаграммы выполните следующие действия.

1. Запустите BPWin. (*Пуск/Программы/Computer Associates/AllFusion/Process Modeler/ BPWin*)
2. Выберите меню **File/New...**
3. Появится диалоговое окно **I would like to**. Внесите имя модели (*Деятельность компании Quill*) и выберите Type – **IDEF0**. Нажмите кнопку **OK**.
4. Появится диалоговое окно **Properties for New Models**. В закладке **General** внесите свои Ф. И. О. (**Author**: Петров Сергей Геннадьевич). Нажмите кнопку **OK**.
5. Автоматически создается контекстная диаграмма.
6. Обратите внимание на кнопку на  панели инструментов. Эта кнопка включает и выключает инструмент просмотра и жиме **Activities** щелчок правой кнопкой по объекту в **Model Explorer** позволяет редактировать его свойства. Смотри *рисунок 1*.
7. Перейти в меню **Model / Model Properti**. В закладке **General** диалогового окна **Model Properti** следует внести имя модели (**Model Name**: Деятельность компании Quill), имя проекта (**Project**: Модель деятельности Quill), имя автора и тип модели (**Time Frame**: AS-IS).
8. В закладке **Purpose** внесите Цель (**Purpose**: Моделировать текущие (AS-IS) бизнес-процессы компании Quill) и точку зрения (**Viewpoint**: Директор).

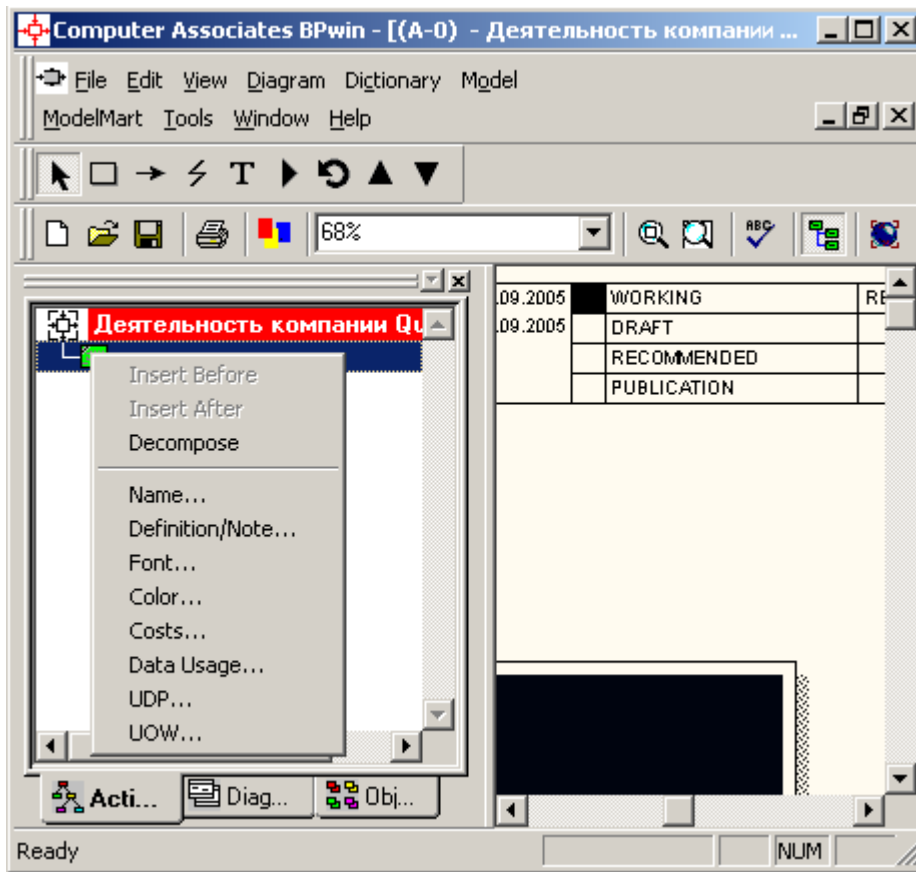



Рисунок 1.

9. В закладке **Definition** внесите определение (Это учебная модель, описывающая деятельность компании Quill) и **Scope** (Общее управление бизнесом компании: исследование рынка, закупка компонентов, сборка, тестирование и продажа продуктов).
10. В закладке **Status** установите **WORKING** и нажмите кнопку **OK**.
11. Перейдите на контекстную диаграмму и правой кнопкой мыши щелкните по работе. В контекстном меню выберите **Name**. В закладке **Name** внесите имя (Деятельность компании Quill).
12. В закладке **Definition** внесите определение (Текущие бизнес процессы компании Quill).
13. В закладке **Status** установите **WORKING** и нажмите кнопку **OK**.
14. Создайте стрелки на контекстной диаграмме. В панели инструментов нажмите на кнопку  переведите курсор на диаграмму вниз до появления черной полосы (бордюра) и щелкните по ней левой кнопкой мыши, затем протяните мышку до диаграммы и когда на диаграмме появится черный треугольник щелкните левой кнопкой мыши, должна появиться стрелка.
15. Подведите указатель мыши к стрелке и когда она выделится черным цветом нажмите правую кнопку мыши, появиться контекстное меню, выберите в нем **Name**, введите наименование стрелки (**Arrow Name**: Бухгалтерская система) и нажмите **Применить**.
16. На вкладке **Definition** внесите описание (Оформление счетов, оплата счетов, работа с заказами) и нажмите кнопку **OK**.
17. Подведите указатель мыши к наименованию стрелки и вызовите контекстное меню. В нем выберите **Squiggle** и установите галочку, как показано на *Рисунке 2*.
18. Остальные стрелки создаются аналогично п. 14-17. Используйте табл.

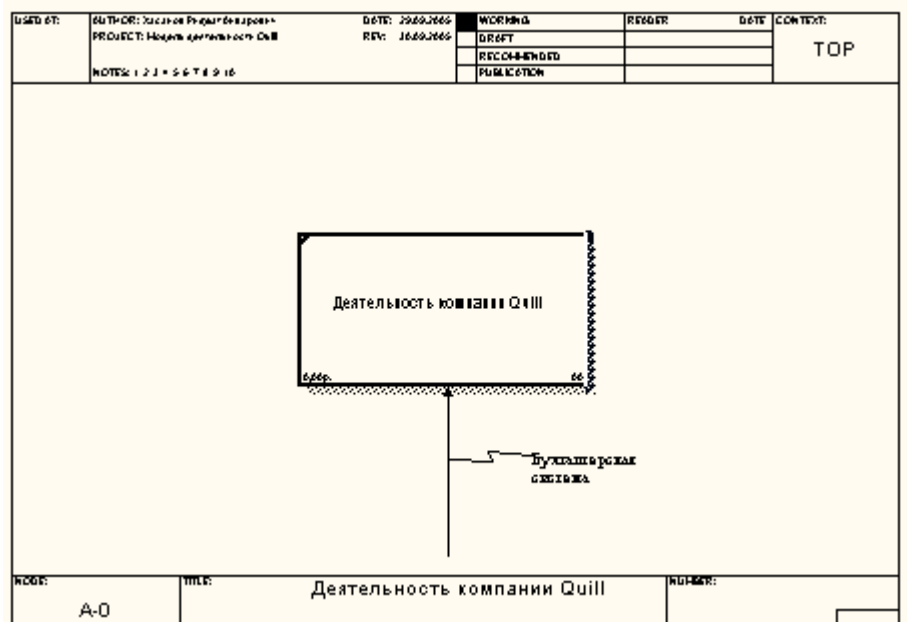



Рисунок 2

Таблица 1.

Наименование стрелки	Описание	Тип
Звонки клиентов	Запросы информации, заказы, техническая поддержка и т. д.	Input
Правила и процедуры	Правила продажи, инструкции по сборке, процедуры тестирования, критерии производительности и т. д.	Control
Проданные продукты	Настольные и портативные компьютеры	Output

19. С помощью кнопки  внесите текст в поле диаграммы – точку зрения и цель. Для этого наведите указатель мыши на поле диаграммы и щелкните левой кнопкой мыши, в появившемся окне выберите **Purpose** и нажмите кнопку **OK**. Наведите указатель мыши на поле диаграммы и щелкните левой кнопкой мыши, в появившемся окне выберите Viewpoint и нажмите кнопку **OK**.
20. Если у Вас получилось, так как на *Рисунке 3*, то Вы справились с заданием. Предъявите результат преподавателю.

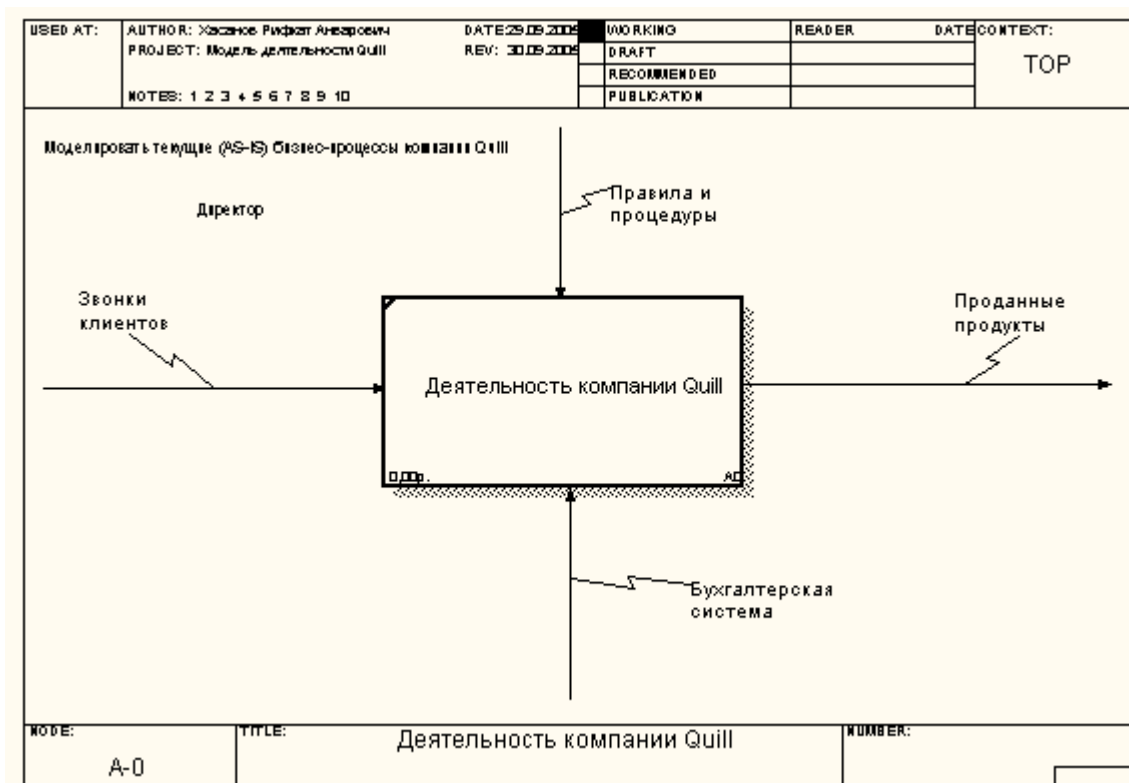


Рисунок 3